

# Ambivalente Gemeinschaftsbildungen.

Formen sozialen Kapitals in prekären ländlichen Räumen  
(Überlebensregionen).

## Datensammlung.

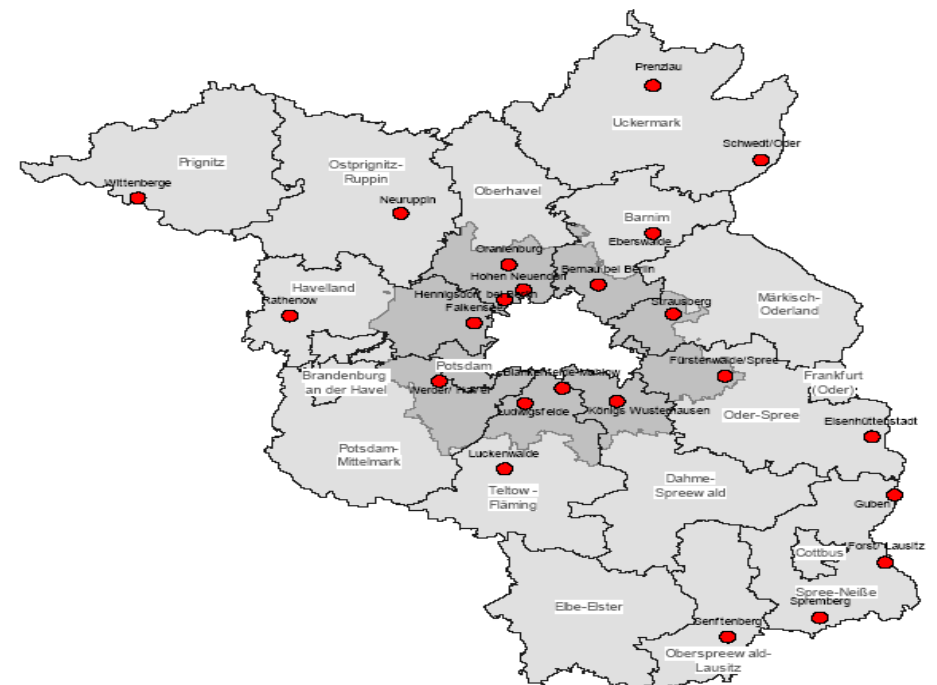
Die Landkreise Prignitz, Elbe-Elster und  
Oberspreewald-Lausitz im Vergleich.

## Inhalt:

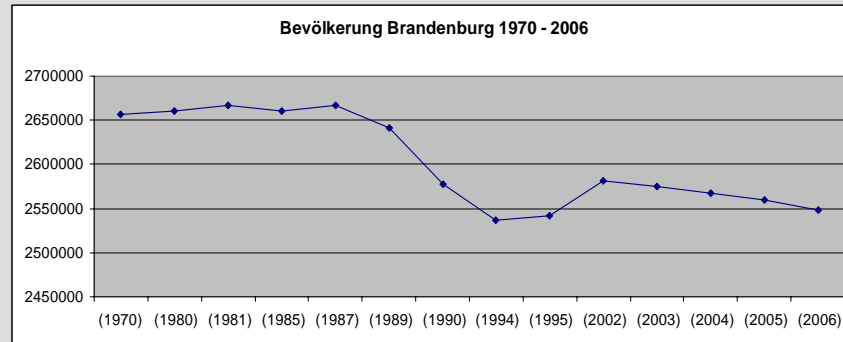
- 04: Brandenburg Übersichtskarte
- 05: **Bevölkerung** Brandenburg 1970-2006
- 06-07: Bevölkerung Landkreise 1981-2006
- 08: Bevölkerungsentwicklung Landkreise 1994 zu 1989
- 09: Bevölkerungsstand der Landkreise 1990 und 2006
- 10-11: Bevölkerungsentwicklung Wittenberge und Finsterwalde 1981-2006
- 12: Bevölkerung Wittenberge, Großräschen und Finsterwalde 1992-2006
- 13: Bevölkerung Wittenberge, Großräschen und Finsterwalde 2007
- 14: Bevölkerung Wittenberge, Großräschen und Finsterwalde nach Altersgruppen
- 15: Wittenberge – natürliche Bevölkerungsbewegungen 1992-2006
- 16: Wittenberge – Wanderungen über die Gemeindegrenzen 1992-2006
- 17: Großräschen – natürliche Bevölkerungsbewegungen 1992-2006
- 18: Großräschen – Wanderungen über die Gemeindegrenzen 1992-2006
- 19: Finsterwalde – natürliche Bevölkerungsbewegungen 1992-2006
- 20: Finsterwalde – Wanderungen über die Gemeindegrenzen 1992-2006
- 21: **Vereinsdichte Wittenberge**
- 22: Jugend- und Altenquotient 1995-2006
- 23: Entwicklung von Jugend- und Altenquotient in Prignitz 1995-2006
- 24-26: Sozialstatus von Familien mit Schulanfängern
- 27: Bevölkerung nach Fachhoch-/ Hochschulreife 1996 und 2005
- 28-29: Bildungsabschlüsse der Arbeiter und Angestellten 1989
- 30: **Auszubildende** nach Wirtschaftsbereichen 1997-2006
- 31: Auszubildende nach Wirtschaftsbereichen 1997 und 2006
- 32: Auszubildende anteilig nach Wirtschaftsbereichen 1997 und 2006
- 33: Beteiligung der Gesamtbevölkerung am Erwerbsleben - Eine schematische Darstellung

## Inhalt:

- 34: **Erwerbstätige** Personen 1989-2005
- 35: Erwerbstätige in Brandenburg 1989-2005
- 36: Erwerbstätige der Landkreise 1989-2005
- 37-38: Erwerbstätigenquote 2000-2005
- 39: Bevölkerung im erwerbsfähigen Alter 2006
- 40: Erwerbstätige nach **Wirtschaftsbereichen** 2002-2006
- 41: Erwerbstätige nach Wirtschaftsbereichen 2006
- 42: Erwerbstätige nach Wirtschaftsbereichen in Brandenburg 1997-2005
- 43-44: Erwerbstätige nach Wirtschaftsbereichen 1995 und 2006 im Vergleich
- 45-66: Beschäftigte nach Wirtschaftsbereichen 1989
- 47: **Sozialversicherungspflichtig Beschäftigte** in Brandenburg 2000-2005
- 48-49: Sozialversicherungspflichtig Beschäftigte in den Landkreisen 2000 - 2005
- 50-51: Sozialversicherungspflichtig Beschäftigte in den Landkreisen nach Wirtschaftsbereichen 1995 und 2005
- 52: Sozialversicherungspflichtig Beschäftigte in Elbe-Elster nach Wirtschaftszweigen und Geschlecht
- 53: Sozialversicherungspflichtig Beschäftigte am Wohnort 2006 (nach Wirtschaftsbereichen)
- 54: Sozialversicherungspflichtig Beschäftigte von 2002 bis 2006 (lokale Ebene)
- 55: **Arbeitslose** und Arbeitslosenquote Brandenburg 1989-2006
- 56: Arbeitslosenquoten der Landkreise 1995 - 2006
- 57: Arbeitslose und Arbeitslosenquote der Landkreise 1995 u. 2005 im Vergleich
- 58: Empfänger von Leistungen zur Grundsicherung für Arbeitsuchende nach dem SGB II
- 59: **Sozialhilfe** - Laufende Hilfe zum Lebensunterhalt in Brandenburg 2005
- 60: Sozialhilfe - Hilfe zum Lebensunterhalt in den Landkreisen 2004 und 2006 im Vergleich
- 61: **Verschuldung**
- 62: Verschuldung 2001-2005
- 63: Schuldenstand der Landkreise je Einwohner 2003
- 64: Schuldenstand der Landkreise je Einwohner 2005
- 65: **Straftatenquote** - Erfasste Straftaten nach Schutz- u. Präsidialbereich 2001 - 2005
- 66: Literatur



## Bevölkerung Brandenburg 1970 - 2006:



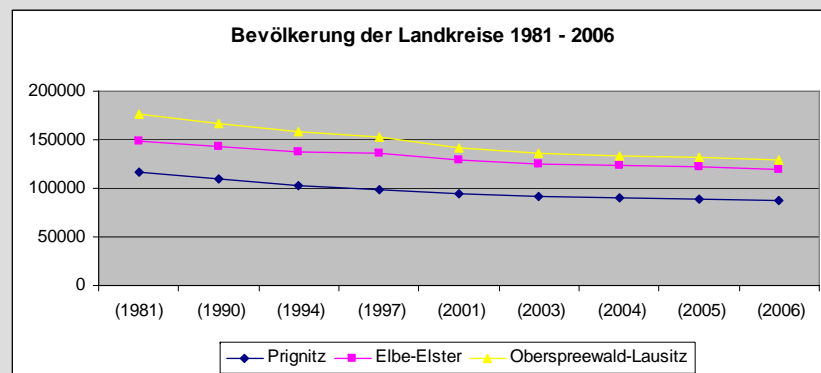
Statistisches Jahrbuch Brandenburg 2007, S. 32.  
Landesreport Brandenburg (1992), S. 313.  
Berlin-Brandenburg regional '96 (1996), S. 57.

## Bevölkerung Landkreise 1981 - 2006:

Landkreise	Bevölkerung								
	1981	1990	1994	1997	2001	2003	2004	2005	2006
Prignitz	117182	109435	102650	99024	94015	91214	89792	88340	87221
Elbe-Elster	149216	142679	137947	135624	129066	125526	124041	122031	119773
Oberspreewald-Lausitz	175957	166351	158537	152924	141959	136251	134025	132032	129581

Statistisches Jahrbuch Brandenburg 2007, S. 32.  
Landesreport Brandenburg (1992), S. 313.  
Berlin-Brandenburg regional '96 (1996), S. 203, 215, 308.

## Bevölkerung Landkreise 1981 - 2006:

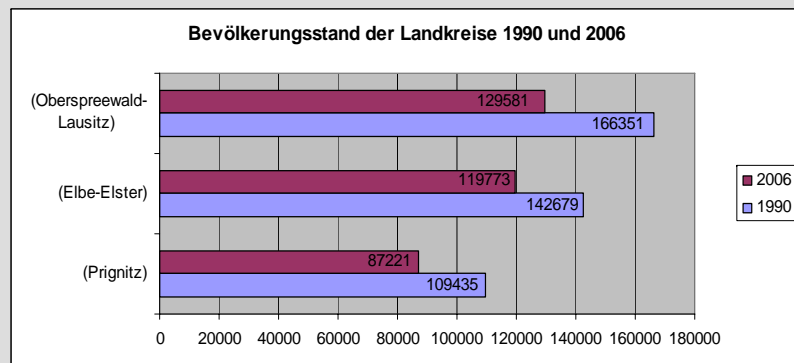


## Bevölkerungsentwicklung 1994 zu 1989:

Landkreise	Bevölkerungsentwicklung 1994 zu 1989 (%)
Prignitz.....	-8,8
Elbe-Elster.....	-4,8
Oberspreewald-Lausitz..	-6,6
Brandenburg gesamt.....	-4,2

Berlin-Brandenburg regional '96 (1996), S. 354.

## Bevölkerungsstand der Landkreise 1990 und 2006:



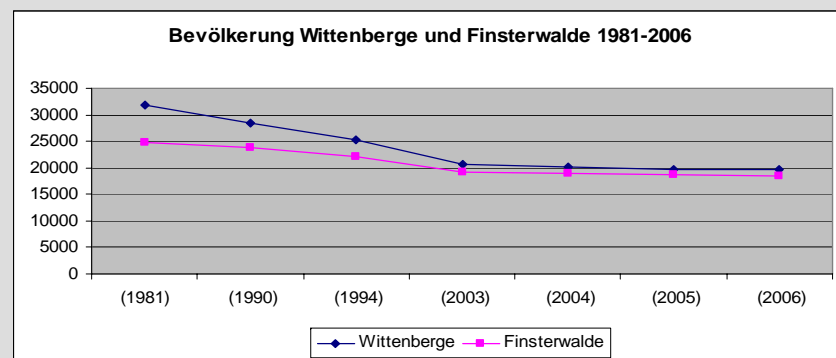
Brandenburger Sozialindikatoren 2006, S. 28-32.

## Bevölkerungsentwicklung Wittenberge und Finsterwalde 1981 - 2006:

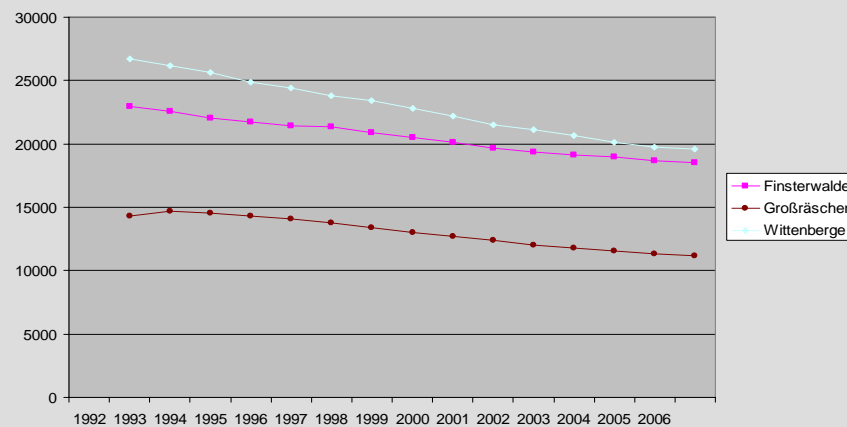
Untersuchungs- orte	Bevölkerung						
	1981	1990	1994	2003	2004	2005	2006
Wittenberge	31765	28378	25372	20639	20120	19767	19566
Finsterwalde	24870	23777	22029	19152	18985	18693	18516

Berlin-Brandenburg regional '96 (1996), S. 216, 308.  
Statistisches Jahrbuch Brandenburg 2007, S. 33, 35.

## Bevölkerungsentwicklung Wittenberge und Finsterwalde 1981 - 2006:



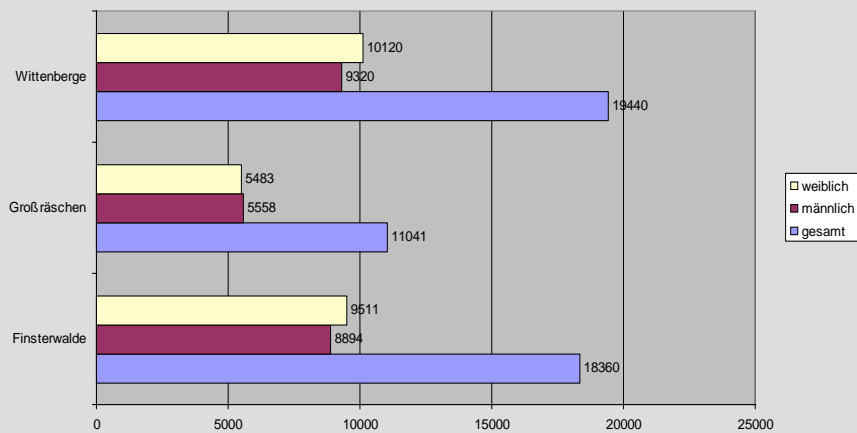
## Bevölkerung Wittenberge, Großräschen und Finsterwalde 1992-2006



Quelle: Amt für Statistik Berlin-Brandenburg

# Bevölkerung Wittenberge, Großräschen und Finsterwalde 2007

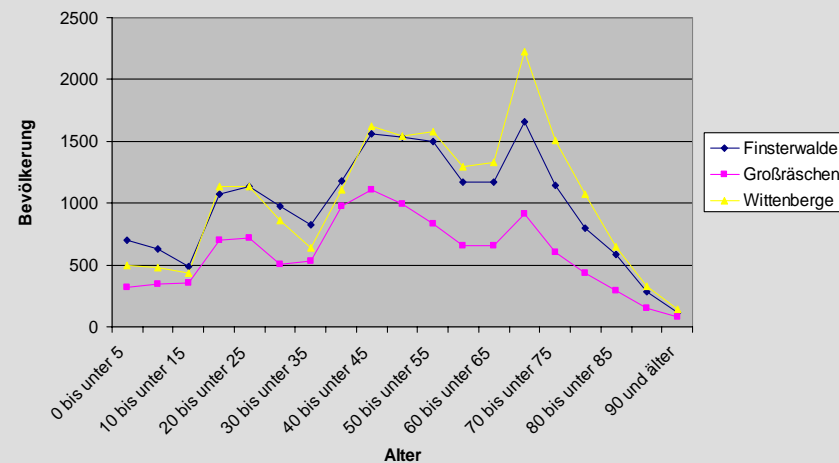
Bevölkerung 2007



Quelle: Amt für Statistik Berlin-Brandenburg

# Bevölkerung Wittenberge, Großräschen und Finsterwalde nach Altersgruppen

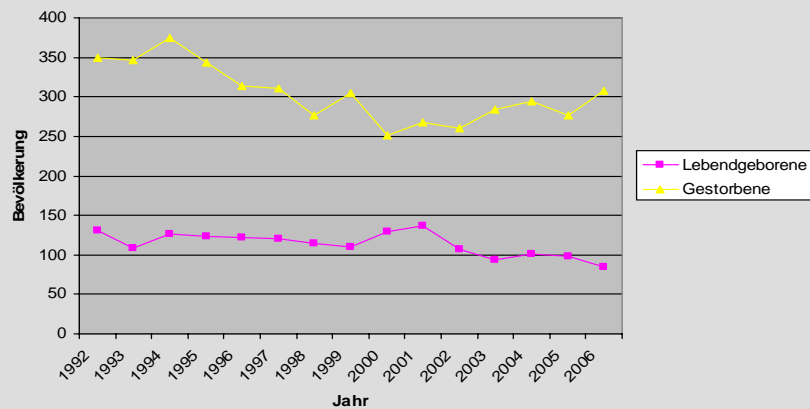
Bevölkerung nach ausgewählten Altersgruppen



Quelle: Amt für Statistik Berlin-Brandenburg

# Wittenberge – natürliche Bevölkerungsbewegungen 1992 bis 2006

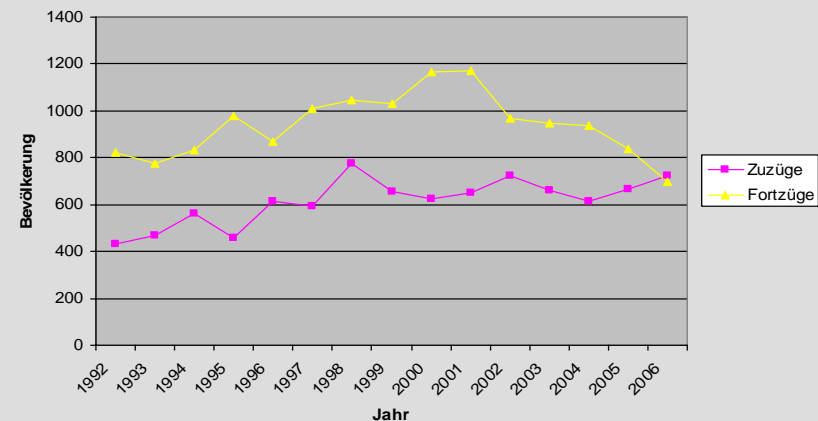
Wittenberge - natürliche Bevölkerungsbewegung



Quelle: Amt für Statistik Berlin-Brandenburg

# Wittenberge – Wanderungen über die Gemeindegrenzen 1992 bis 2006

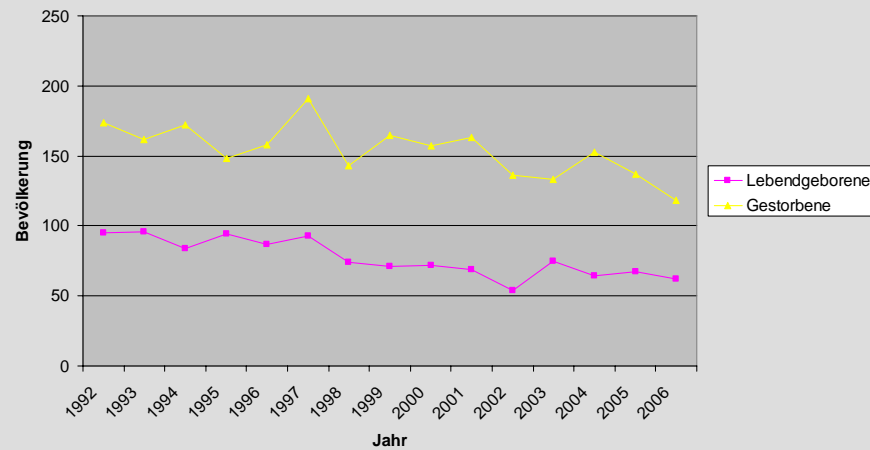
Wittenberge - Wanderungen über die Gemeindegrenzen



Quelle: Amt für Statistik Berlin-Brandenburg

## Großräschen – natürliche Bevölkerungsbewegungen 1992 bis 2006

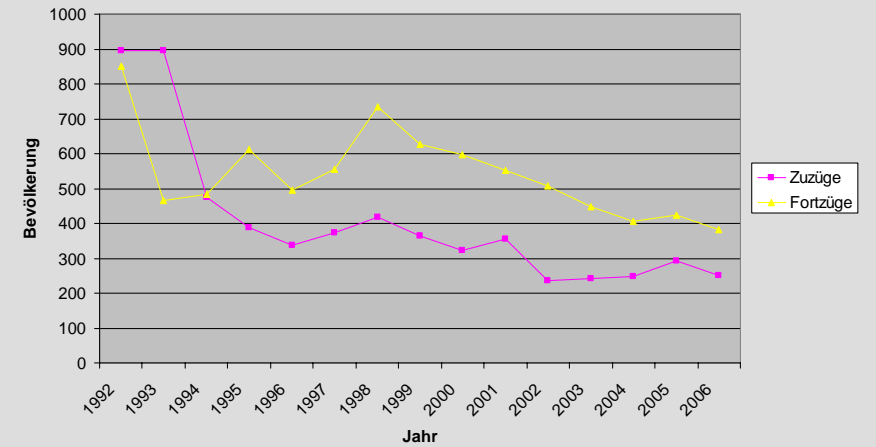
Großräschen - natürliche Bevölkerungsbewegung



Quelle: Amt für Statistik Berlin-Brandenburg

## Großräschen – Wanderungen über die Gemeindegrenzen 1992 bis 2006

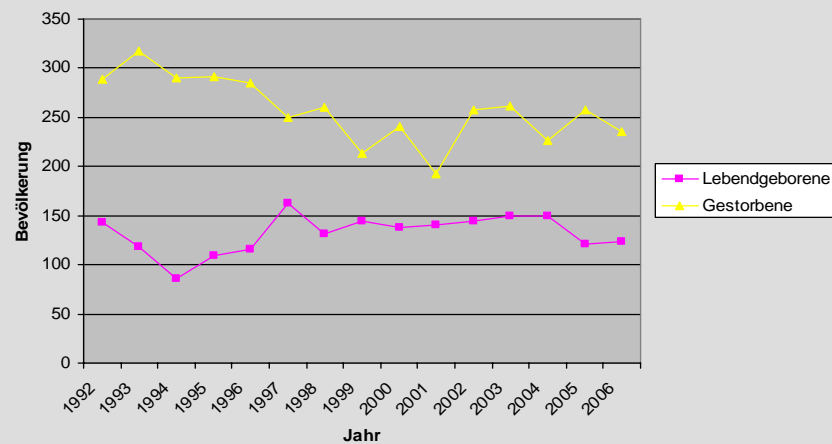
Großräschen - Wanderungen über die Gemeindegrenzen



Quelle: Amt für Statistik Berlin-Brandenburg

## Finsterwalde - natürliche Bevölkerungsbewegungen 1992 bis 2006

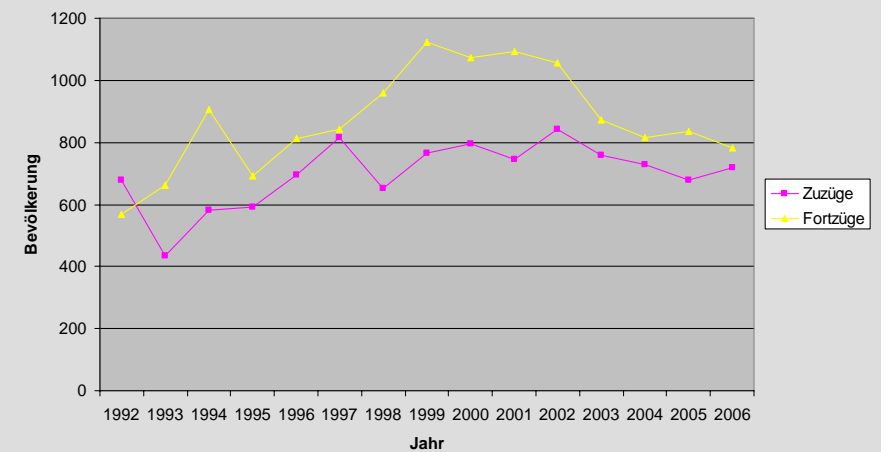
Finsterwalde - natürliche Bevölkerungsbewegungen



Quelle: Amt für Statistik Berlin-Brandenburg

## Finsterwalde - Wanderungen über die Gemeindegrenzen 1992 bis 2006

Finsterwalde - Wanderungen über die Gemeindegrenzen



Quelle: Amt für Statistik Berlin-Brandenburg

## Vereinsdichte Wittenberge:

- Bei 19566 Einwohnern und 131 eingetragenen Vereinen betrug die Vereinsdichte in Wittenberge im Jahre 2006 circa **0,00669** Vereine pro Einwohner.

## Jugend- und Altenquotient:

Landkreise	Jugendquotient:						
	1995	2000	2002	2003	2004	2005	2006
Prignitz.....	38,4	33,5	31,4	30,6	29,4	28,2	27
Elbe-Elster.....	38,3	33	30,4	29,4	28,5	27,5	26,4
Oberspreewald-Lausitz..	37,3	31,5	29	28,2	27,3	26,4	25,3
Brandenburg gesamt.....	37,7	32,7	30,6	29,7	28,9	28,1	27,2

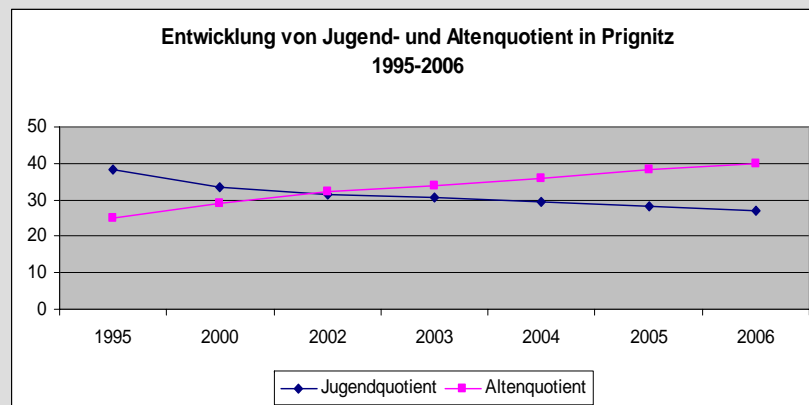
Landkreise	Altenquotient:						
	1995	2000	2002	2003	2004	2005	2006
Prignitz.....	24,9	29,2	32,2	34	36	38,2	39,9
Elbe-Elster.....	25,4	28,3	31	32,3	34	36	37,9
Oberspreewald-Lausitz..	23,2	27,3	30,3	32,3	34,7	37	39,1
Brandenburg gesamt.....	21,3	24,5	26,9	28,2	29,9	31,6	33,3

**Jugendquotient:** Verhältnis der Personen im Alter zwischen 0 bis unter 20 Jahren zu denen im Alter zwischen 20 bis unter 65 Jahren.

**Altenquotient:** Verhältnis der Personen im Alter ab 65 Jahre zu denen im Alter zwischen 20 bis unter 65 Jahren.

Statistisches Jahrbuch Brandenburg 2007, S. 46.

## Entwicklung von Jugend- und Altenquotient in Prignitz 1995-2006:



## Sozialstatus der Familien mit Einschülern - der Brandenburger Sozialindex

Teil der Sozialanamnese bei den kinderärztlichen Einschulungsuntersuchungen ist die Frage nach der Schulbildung und dem Erwerbsstatus von Mutter und Vater. Mit diesen beiden Merkmalen wird ein additiver Sozialindex gebildet. Bei der Bestimmung des Sozialindex wird vorausgesetzt, dass jeweils mindestens eine Angabe zur Schulbildung und Erwerbstätigkeit von Vater oder Mutter in den Daten vorhanden ist. Wie im Einzelnen die Schulbildung und der Erwerbsstatus für die Bildung des Sozialstatus im Einzelnen verarbeitet wurden, geht aus der Abbildung hervor.

	Punkte je Elternteil	
<b>Schulbildung</b>		} <b>Hoher Sozialstatus</b> 9 - 10 Punkte
niedrige Schulbildung (fehlender Schulabschluss bzw. weniger als 10 Klassen)	1	
mittlere Schulbildung (10 Klassen)	2	
hohe Schulbildung (mehr als 10 Klassen)	3	} <b>Mittlerer Sozialstatus</b> 7 - 8 Punkte
<b>Erwerbstätigkeit</b>		
nicht erwerbstätig	1	} <b>Niedriger Sozialstatus</b> 4 - 6 Punkte
erwerbstätig (Vollzeit und Teilzeit)	2	

Bei fehlender Angabe bei einem Elternteil wurde die des anderen Elternteils doppelt gewichtet, analog bei Alleinerziehenden. Nach diesem Vorgehen ist die kleinste mögliche Summe 4, d. h., beide Eltern haben die niedrigste Schulbildung und beide sind erwerbslos. Die größte mögliche Summe ist 10. In diesem Fall sind beide Elternteile erwerbstätig und haben die höchste Schulbildung.

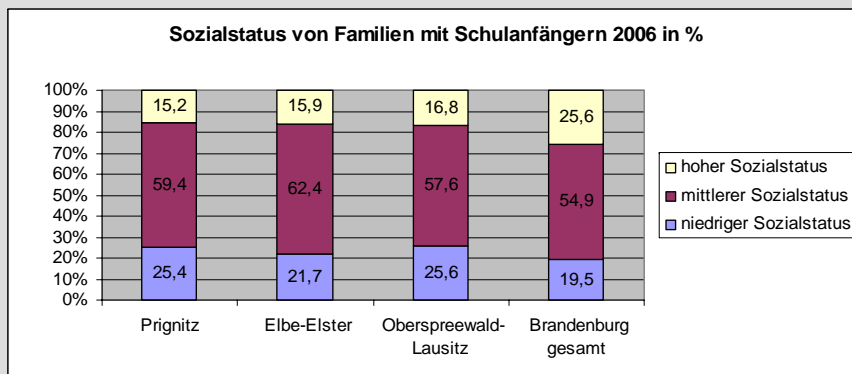
Nach der geschilderten Weise wurde für alle Jahre die Variable Sozialstatus gebildet. Anhand der Verteilung aus dem Jahr 1994 wurden zwei Grenzwerte festgelegt, die eine Dreiteilung der Gesamtgruppe ermöglichen - niedriger, mittlerer und hoher Sozialstatus. Die Grenzwerte konnten nun auch für die Folgejahre Verwendung finden. Dieses Vorgehen erlaubt, Trendaussagen über die soziale Lage von jungen Familien zu machen.

Das Merkmal „Sozialstatus“ wird in der Sozialberichterstattung genutzt, um die regionale Verteilung im Sozialstatus junger Familien sowie die Entwicklung in den letzten Jahren im Land Brandenburg zu zeigen. In der Gesundheitsberichterstattung erlaubt der Sozialstatus Auswertungen über sozioökonomisch bedingte gesundheitliche Ungleichheiten.

Seit Ende der 90er-Jahre hat sich die Datengrundlage für den Index zunehmend verbessert. Der Anteil fehlender Werte ist kontinuierlich zurückgegangen. Die Angaben über Schulbildung und Erwerbsstatus der Eltern lagen 2006 für 96 % der Einschüler vor.

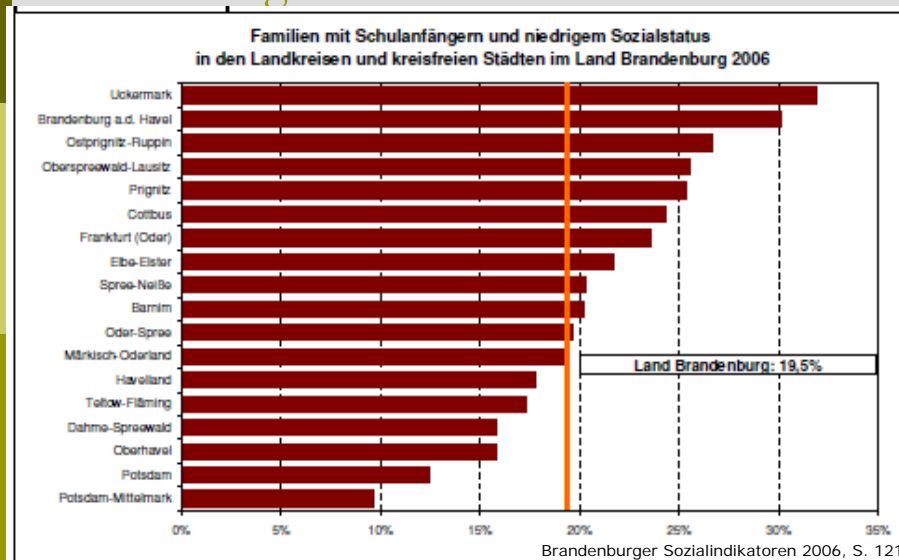
Brandenburger Sozialindikatoren 2006, S. 116.

## Sozialstatus von Familien mit Schulanfängern 2006:



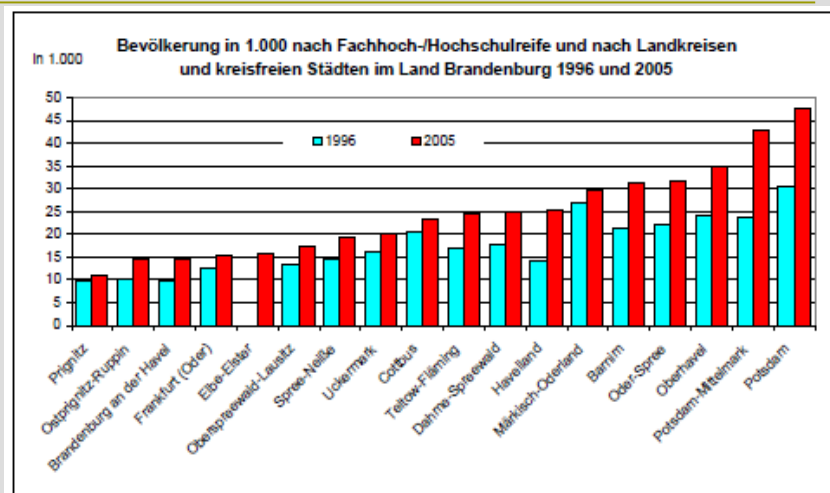
Brandenburger Sozialindikatoren 2006, S. 121.

## Sozialstatus von Familien mit Schulanfängern 2006:



Brandenburger Sozialindikatoren 2006, S. 121.

## Bevölkerung nach Fachhoch-/ Hochschulreife 1996 und 2005:



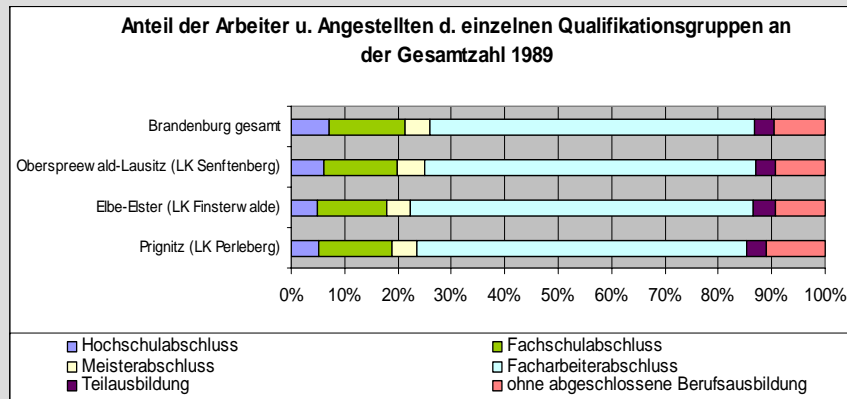
Brandenburger Sozialindikatoren 2006, S. 125.

## Bildungsabschlüsse der Arbeiter u. Angestellten 1989:

Landkreise	insg.	Anteil d. Arbeiter u. Angestellten d. einz. Qualifikationsgruppen an der Gesamtzahl:					ohne abgeschlossene Berufsausbildung
		Hochschulabschluss	Fachschulabschluss	Meisterabschluss	Facharbeiterabschluss	Teilausbildung	
Prignitz (Perleberg).....	30971	5,1	13,8	4,5	61,9	3,6	11
Elbe-Elster (Finsterwalde).....	23346	4,8	13,1	4,3	64,3	4,1	9,4
Oberspreewald-Lausitz (Senftenberg).....	55402	6,1	13,8	5	62	3,8	9,3
Brandenburg gesamt.....	1161800	7,1	14,3	4,6	60,8	3,5	9,6

Landesreport Brandenburg (1992), S. 46.

## Bildungsabschlüsse der Arbeiter u. Angestellten 1989:

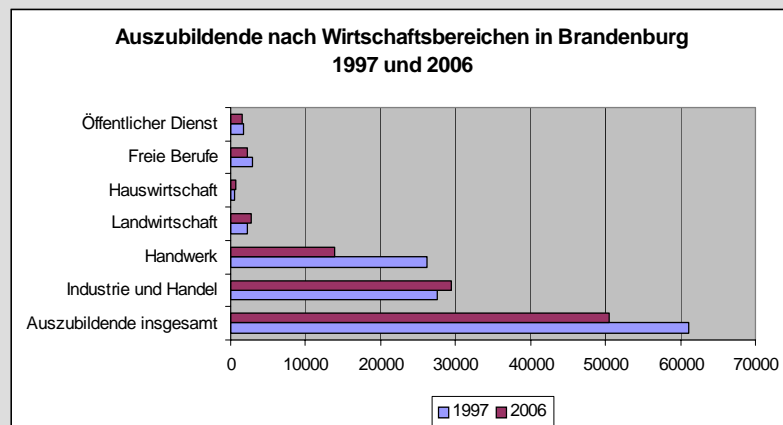


## Auszubildende nach Wirtschaftsbereichen 1997 - 2006:

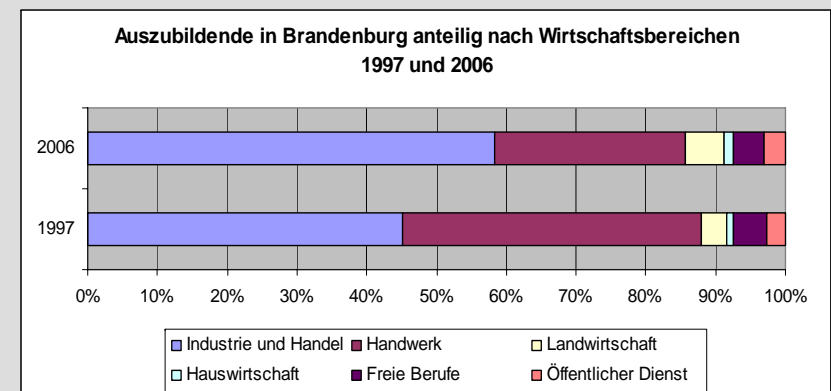
Jahr	Auszubildende						
	insgesamt	davon					
		Industrie und Handel	Handwerk	Landwirtschaft	Hauswirtschaft	Freie Berufe	Öffentlicher Dienst
1997...	61158	27597	26240	2233	492	2922	1674
1998...	59778	27821	24529	2378	501	2875	1674
1999...	58889	28881	22633	2343	502	2817	1713
2000...	57494	29457	20816	2314	522	2683	1702
2001...	55378	29448	18844	2274	554	2610	1648
2002...	52783	28830	16899	2342	549	2567	1596
2003...	52285	29289	15781	2503	620	2492	1600
2004...	51887	29562	15010	2680	624	2421	1590
2005...	51317	29861	14155	2743	661	2298	1599
2006...	50500	29465	13826	2772	643	2219	1575

Statistisches Jahrbuch Brandenburg 2007, S. 149.

## Auszubildende nach Wirtschaftsbereichen 1997 und 2006:

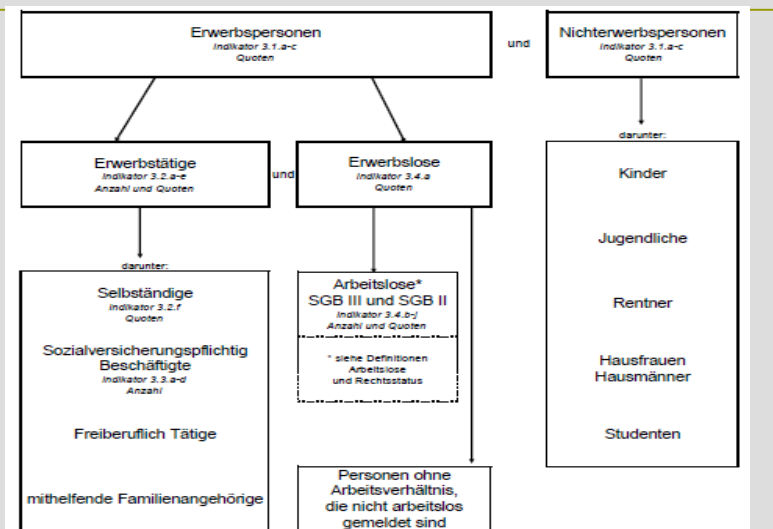


## Auszubildende anteilig nach Wirtschaftsbereichen 1997 und 2006:





## Beteiligung der Gesamtbevölkerung am Erwerbsleben:



Eine Darstellung der Brandenburger Sozialindikatoren 2006, S. 59.

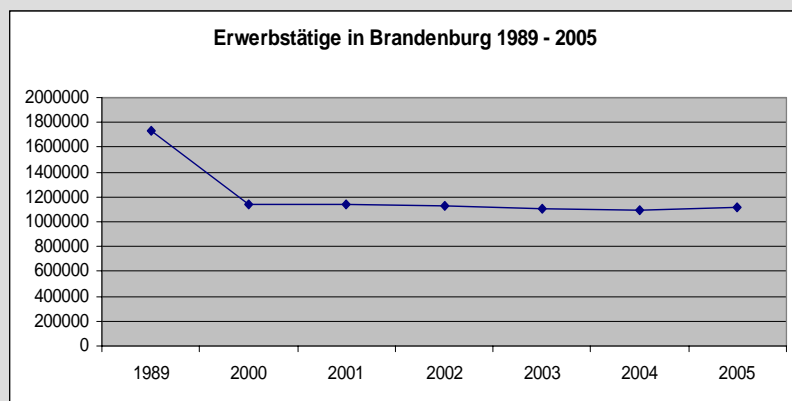
## Erwerbstätige Personen 1989 - 2005:

Landkreise	Erwerbstätige						
	1989	2000	2001	2002	2003	2004	2005
Prignitz (Perleberg).....	36930	40100	38600	39200	37700	33700	33500
Elbe-Elster (Finsterwalde).....	28216	54800	51000	53000	49700	43500	44000
Oberspreewald-Lausitz (Senftenberg).....	62560	53000	49700	51000	49000	47400	46700
Brandenburg gesamt.....	1730000	1138900	1143000	1129800	1109300	1091600	1118500

Erwerbstätige im Alter von 15 bis unter 65 Jahren.  
Die Daten für 1989 entstammen den damaligen Landkreisen Perleberg (Prignitz), Finsterwalde (Elbe-Elster) und Senftenberg (Oberspreewald-Lausitz).

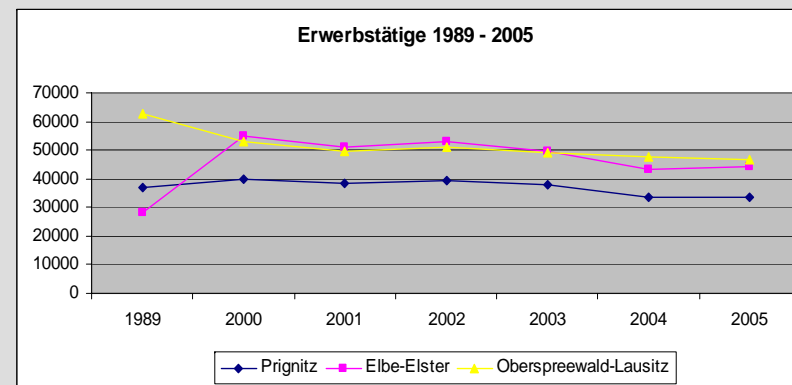
Landesreport Brandenburg (1992), S. 25, 28.  
Statistisches Jahrbuch Brandenburg 2007, S. 201.  
Brandenburger Sozialindikatoren 2006, S. 65.

## Erwerbstätige in Brandenburg 1989 - 2005:



Die Daten für 1989 können nur eingeschränkt mit in die Analyse der Datenreihen aufgenommen werden, da sie sich auf die damaligen Landkreise Perleberg, Finsterwalde und Senftenberg beziehen. Sie sind demnach nicht direkt mit den Daten ab 2000 vergleichbar.

## Erwerbstätige der Landkreise 1989 - 2005:



Die Daten für 1989 können nur eingeschränkt mit in die Analyse der Datenreihen aufgenommen werden, da sie sich auf die damaligen Landkreise Perleberg, Finsterwalde und Senftenberg beziehen. Sie sind demnach nicht direkt mit den Daten ab 2000 vergleichbar.

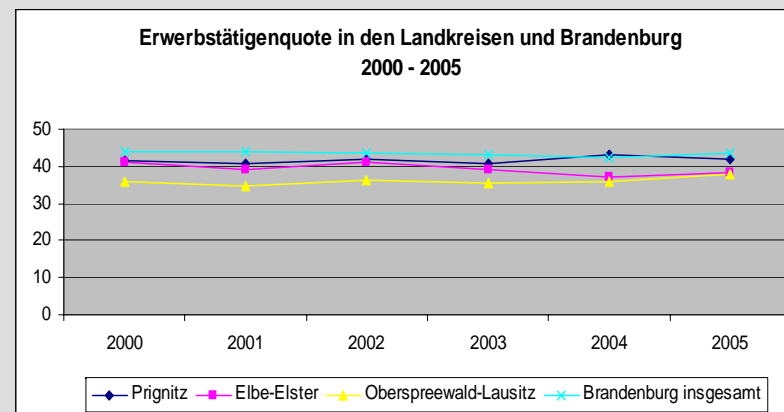
## Erwerbstätigenquote 2000 - 2005:

Landkreise	Erwerbstätigenquote in %					
	2000	2001	2002	2003	2004	2005
Prignitz.....	41,4	40,6	41,9	40,9	43,2	41,8
Elbe-Elster.....	41,3	39,1	41,2	39,2	36,9	38,2
Oberspreewald-Lausitz...	36	34,5	36,1	35,5	36	37,8
Brandenburg insgesamt..	43,8	44	43,7	43	42,5	43,7

Anteil der Erwerbstätigen von 15 bis unter 65 Jahren an der Bevölkerung insgesamt.

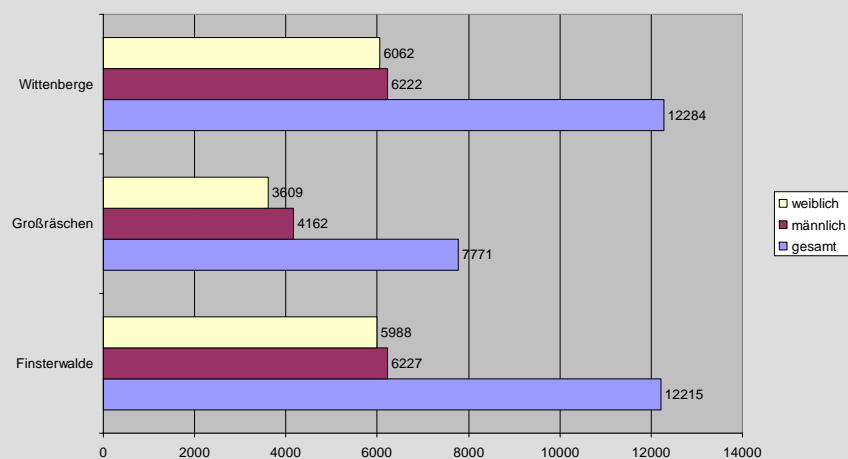
Brandenburger Sozialindikatoren 2006, S. 67.

## Erwerbstätigenquote 2000 - 2005:



## Bevölkerung im erwerbsfähigen Alter 2006

Bevölkerung im erwerbsfähigen Alter (15 bis unter 65 Jahre)



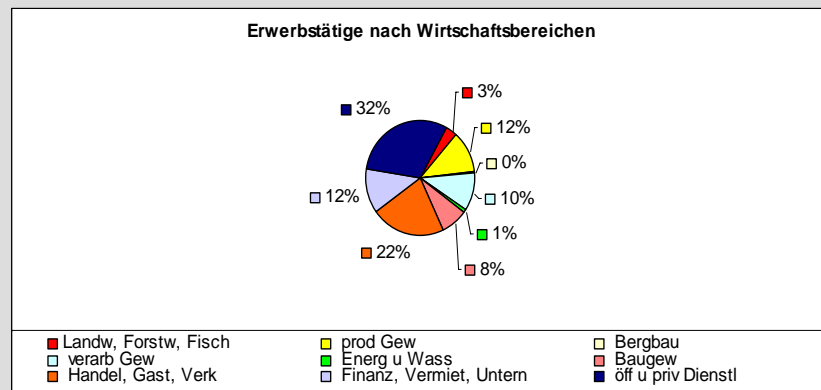
Quelle: Amt für Statistik Berlin-Brandenburg

## Erwerbstätige nach Wirtschaftsbereichen 2002 - 2006:

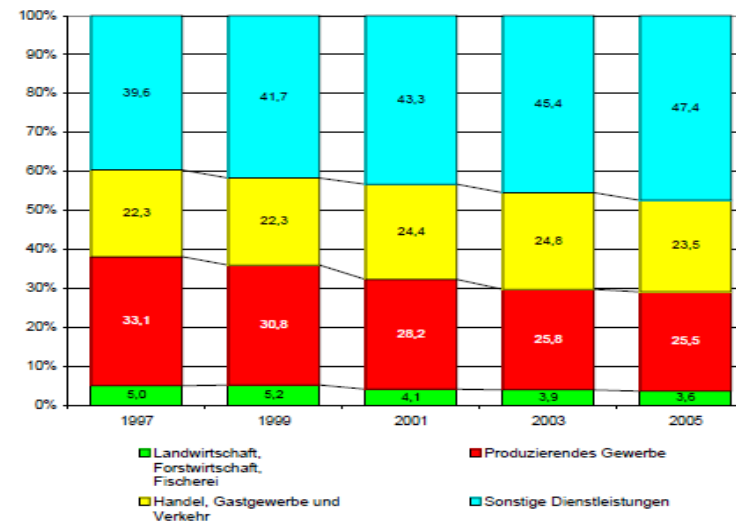
Wirtschaftsbereiche (WZ-Systematik 2003)	2002	2003	2004	2005	2006
	Erwerbstätige insgesamt (1000)				
Land-, Forstwirt., Fischerei.....	40,4	40,4	40	37,5	37,1
Produzierendes Gewerbe.....	143,4	139,9	136,7	135,2	136,2
Bergbau, Gewinn. von Steinen u. Erde.....	5,4	5,4	5,5	5,5	5,2
verarbeitendes Gewerbe.....	127,2	122,9	120,4	119,2	120,7
Energie- u. Wasserversorgung.....	10,8	11,6	10,8	10,4	10,2
Baugewerbe.....	109,1	99,6	95,1	91,6	90
Handel, Gastgewerbe, Verkehr.....	254,1	251,5	255,6	252,9	252,7
Finanzierg., Vermietung, Unternehmensdienstleister.	122	126,7	133,5	135,2	139,7
öffentl. u. priv. Dienstleister.....	356,2	353,8	355,6	356,3	358,9
Brandenburg gesamt.....	1025,1	1011,8	1016,5	1008,7	1014,7

Statistisches Jahrbuch Brandenburg 2007, S. 411.

## Erwerbstätige nach Wirtschaftsbereichen 2006:



Erwerbstätige nach Wirtschaftsbereichen  
Land Brandenburg 1997-2005



Datenquelle: Amt für Statistik Berlin-Brandenburg, Mikrozensus, Landesgesundheitsamt, eigene Berechnungen

Brandenburger Sozialindikatoren 2006, S. 68.

## Erwerbstätige nach Wirtschaftsbereichen 1995 und 2006 im Vergleich:

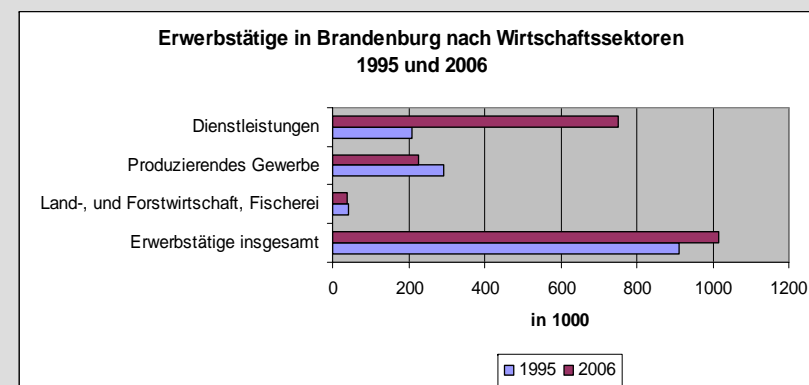
Erwerbstätige 1995	nach Wirtschaftssectoren (1000)		
	Land- u. Forstwirtschaft, Fischerei	produzierendes Gewerbe	Dienstleistungen
insgesamt			
911200	40,9	290,6	210,1

Erwerbstätige 2006	nach Wirtschaftssectoren (1000)		
	Land- u. Forstwirtschaft, Fischerei	produzierendes Gewerbe	Dienstleistungen
insgesamt			
1014700	37,1	226	751

Statistisches Jahrbuch Brandenburg 2007, S.203.  
Berlin-Brandenburg regional '96 (1996), S. 58.

## Erwerbstätige nach Wirtschaftsbereichen 1995 und 2006 im Vergleich:



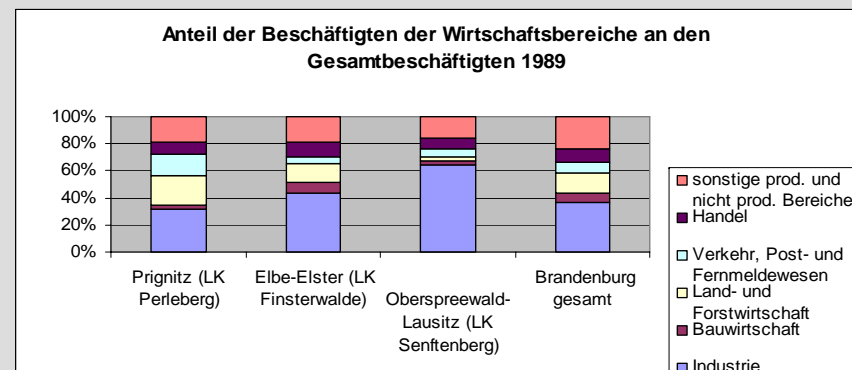
## Beschäftigte nach Wirtschaftsbereichen 1989:

Landkreise	Anteil der Beschäftigten der Wirtschaftsbereiche an den Gesamtbeschäftigten:							
	Beschäftigte 1989	Insges.	Industrie	Bauwirtschaft	Land- und Forstwirtschaft	Verkehr, Post- und Fernmeldewesen	Handel	Sonstige prod. u. nicht prod. Bereiche
Prignitz (Perleberg).....	36930	100	31,7	2,6	22	15,8	8,7	19,2
Elbe-Elster (Finsterwalde).....	28216	100	43,2	8,2	13,6	5,2	11,1	18,8
Oberspreewald-Lausitz (Senftenberg)	62560	100	64,2	2,9	3,2	5,9	7,7	16,1
Brandenburg gesamt.....	1730000	100	36,2	6,9	15,3	8	9,7	23,8

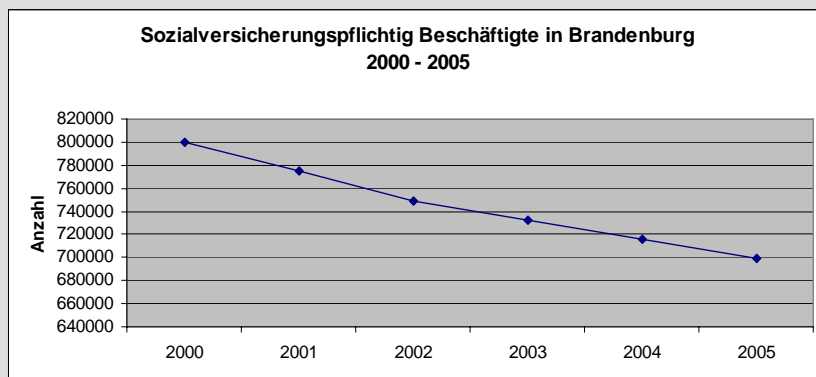
Die Daten für 1989 entstammen den damaligen Landkreisen Perleberg (Prignitz), Finsterwalde (Elbe-Elster) und Senftenberg (Oberspreewald-Lausitz).

Landesreport Brandenburg (1992), S. 20, 24, 25, 46.

## Beschäftigte nach Wirtschaftsbereichen 1989:



## Sozialversicherungspflichtig Beschäftigte in Brandenburg 2000-2005:

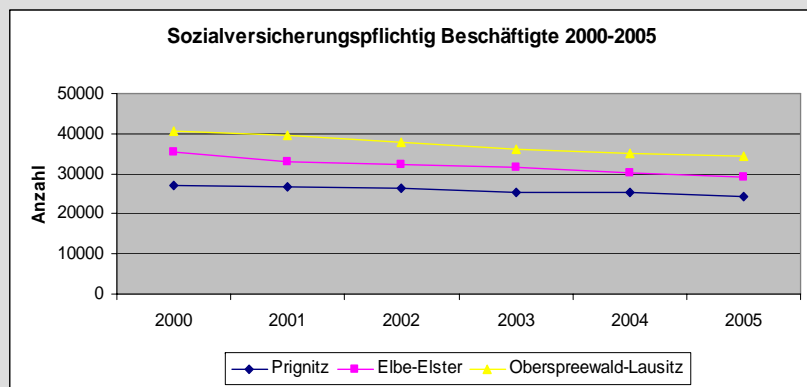


## Sozialversicherungspflichtig Beschäftigte in den Landkreisen 2000 - 2005:

Landkreise	Anzahl					
	2000	2001	2002	2003	2004	2005
Prignitz.....	26988	26719	26269	25388	25216	24368
Elbe-Elster.....	35365	33059	32408	31498	30329	29201
Oberspreewald-Lausitz...	40781	39464	37986	35965	35072	34456
Brandenburg insgesamt..	799831	775393	749535	732935	715500	698915

Die Gemeindegebietsreform konnte in den Daten nicht berücksichtigt werden.

## Sozialversicherungspflichtig Beschäftigte in den Landkreisen 2000 - 2005:



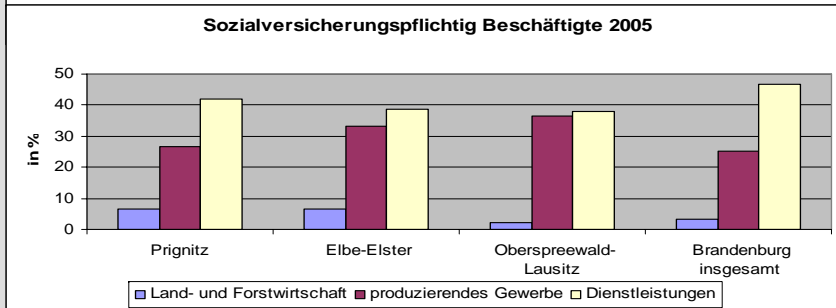
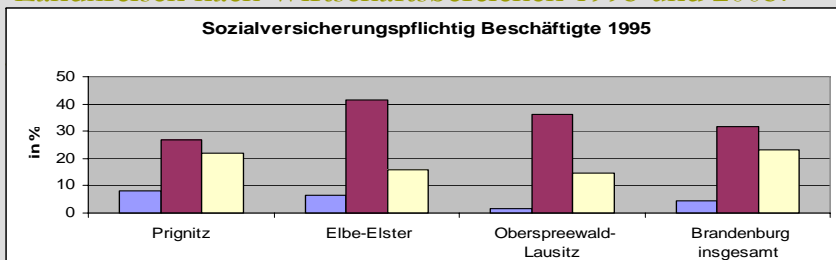
## Sozialversicherungspflichtig Beschäftigte in den Landkreisen nach Wirtschaftsbereichen 1995 und 2005:

Verwaltungsbezirke	Sozialversicherungspflichtig Beschäftigte 1995	davon anteilig in folgenden Wirtschaftsbereichen tätig (%):		
		Land- und Forstwirtschaft	produzierendes Gewerbe	Dienstleistungen
Prignitz	32249	8	27	22
Elbe-Elster	44071	6,6	41,4	15,7
Oberspreewald-Lausitz	60371	1,8	36,2	14,5
Brandenburg insgesamt	911193	4,5	31,9	23,1

Verwaltungsbezirke	Sozialversicherungspflichtig Beschäftigte 2005	davon anteilig in folgenden Wirtschaftsbereichen tätig:			
		Land-, Forstwirtschaft, Fischerei	Produzierendes Gewerbe	Handel, Gastgewerbe, Verkehr	Sonstige Dienstleistungen
Prignitz	24164	6,5	26,8	24,7	41,8
Elbe-Elster	28376	6,4	33,3	21,2	38,7
Oberspreewald-Lausitz	33489	2,3	36,5	23	38
Brandenburg insgesamt	687202	3,4	25,1	24,6	46,7

Sozialversicherungspflichtig Beschäftigte im Land Brandenburg, 31.03.2005. Statistische Berichte. S.14. Berlin-Brandenburg regional '96 (1996), S. 203, 215, 308.

## Sozialversicherungspflichtig Beschäftigte in den Landkreisen nach Wirtschaftsbereichen 1995 und 2005:



## Sozialversicherungspflichtig Beschäftigte in Elbe-Elster 2005 nach Wirtschaftszweigen und Geschlecht:

### 18. Sozialversicherungspflichtig Beschäftigte am 31.03.2005 nach Verwaltungsbezirken, Wirtschaftsabschnitten und Geschlecht

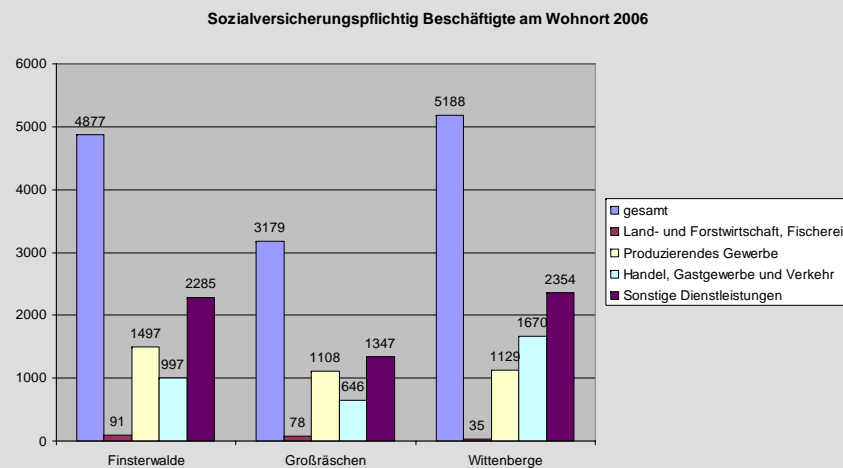
Verwaltungsbezirk/ Wirtschaftsabschnitt <sup>1)</sup>	Insgesamt	davon		in beruflicher Ausbildung	Ausländer
		weiblich	männlich		
Land- und Forstwirtschaft, Fischerei	1 830	654	1 176	83	3
Bergbau	144	36	108	10	-
Verarbeitendes Gewerbe	6 249	2 099	4 150	388	21
Energie- und Wasserversorgung	359	77	282	84	-
Baugewerbe	2 708	471	2 237	206	-
Handel	3 963	2 214	1 749	262	12
Gastgewerbe	532	384	148	46	41
Verkehr und Nachrichtenübermittlung	1 538	538	1 000	15	-
Kredit- und Versicherungsgewerbe	444	343	101	26	-
Grundstückswesen, Vermietung, Dienstleistungen für Unternehmen	2 053	1 142	911	89	7
Öffentliche Verwaltung	3 375	2 043	1 332	133	-
Öffentliche und private Dienstleistungen	5 111	4 045	1 066	447	21
Insgesamt <sup>2)</sup>	28 376	14 087	14 289	1 826	111

1) Klassifikation der Wirtschaftszweige, Ausgabe 2003 (WZ 2003)

2) Einschließlich Beschäftigte ohne Angabe zur Wirtschaftsgliederung

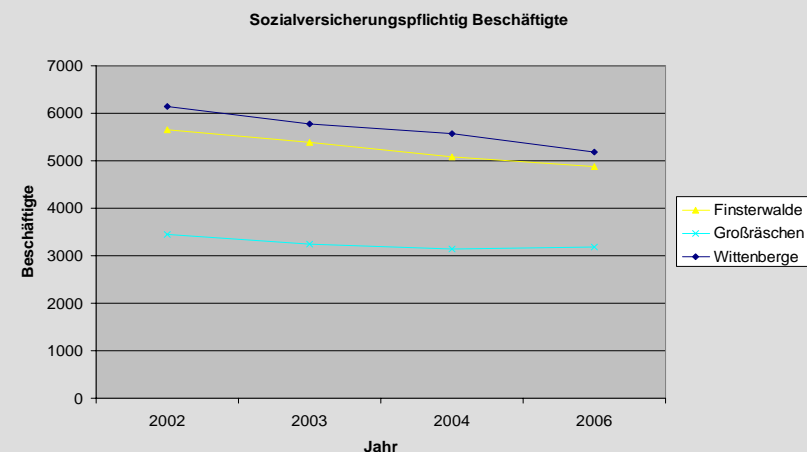
Sozialversicherungspflichtig Beschäftigte im Land Brandenburg, 31.03.2005. Statistische Berichte. S.41

## Sozialversicherungspflichtig Beschäftigte am Wohnort 2006 (nach Wirtschaftsbereichen)



Quelle: Amt für Statistik Berlin-Brandenburg

## Sozialversicherungspflichtig Beschäftigte von 2002 bis 2006



Quelle: Amt für Statistik Berlin-Brandenburg

## Arbeitslose und Arbeitslosenquote Brandenburg 1989 - 2006:

	1989	1991	1994	2002	2003	2004	2005	2006
Arbeitslose insgesamt....	130000		174190	242563	244703	250032	223738	226000
Arbeitslosenquote.....		9,5	15,1	19,4	19,8	20,3	18,3	18,7

Statistik der Bundesagentur für Arbeit.  
 Statistisches Jahrbuch Brandenburg 2007, S. 198.  
 Landesreport Brandenburg (1992), S. 28.  
 Berlin-Brandenburg regional '96 (1996), S. 57.

## Arbeitslosenquoten der Landkreise 1995 - 2006:

Landkreise	1995	1997	1998	1999	2000	2001	2002	2003	2004	2005	2006
Prignitz.....	17,3	24	19,5	21,6	20,8	21,1	22,2	23	23,8	21,2	21
Elbe-Elster.....	17,6	24,3	21,1	23,1	20,5	22,3	22,4	24,3	24,2	23,6	21,6
Oberspreewald-Lausitz..	17,8	25,9	23,5	24,5	23,5	23,5	24	26,2	25,8	25,2	23,1
Brandenburg gesamt.....		20,2	17,7	19,1	18,1	18,6	19,4	19,8	20,3	18,3	17,1

Arbeitslosenquote ist der Prozentanteil der Arbeitslosen an den abhängigen zivilen Erwerbspersonen, d.h. an den abhängig zivilen Erwerbstätigen zuzüglich der Arbeitslosen.  
 Die Gemeindegebietsreform konnte in den Daten nicht berücksichtigt werden.  
 Vorjahresvergleiche sind ab 01.01.2005 sind wegen gesetzlicher Änderungen des SGB II nicht möglich. Die Angaben beinhalten arbeitslose Empfänger von Leistungen zur Grundsicherung für Arbeitssuchende.

Brandenburger Sozialindikatoren 2006, S. 76.  
 Berlin-Brandenburg regional '96 (1996), S. 203, 215, 308.

## Arbeitslose und Arbeitslosenquote der Landkreise 1995 u. 2005 im Vergleich:

Landkreise	Arbeitslose 1995		Arbeitslose 2006	
	insgesamt	Arbeitslosen quote	insgesamt	Arbeitslosen quote
Prignitz.....	7992	17,3	8416	21
Elbe-Elster.....	10634	17,6	12210	21,6
Oberspreewald-Lausitz..	12557	17,8	14163	23,1

Jahresdurchschnittswerte der Agentur für Arbeit.  
Berlin-Brandenburg regional '96 (1996), S. 57.  
Statistisches Jahrbuch Brandenburg 2007, S. 200.

## Empfänger von Leistungen zur Grundsicherung für Arbeitssuchende nach dem SGB II:

Landkreise	Leistungsempfänger nach SGB II		Quote	
	2005	2006	% an Bevölkerung <65 Jahre	2006
Prignitz.....	14039	14100	20,6	21,2
Elbe-Elster.....	17161	17377	18	18,9
Oberspreewald-Lausitz...	21047	20852	20,6	21,1
Brandenburg insgesamt...	335648	346809	16,3	17,2

SGB II-Quote: Anteil der Leistungsempfänger nach SGB II an der Bevölkerung unter 65 Jahre in %.

## Sozialhilfe - Laufende Hilfe zum Lebensunterhalt in Brandenburg 2005:

Jahr	Empfänger/innen insgesamt	
	Anzahl	je 1000 Einwohner
1997.....	56288	22
1998.....	58866	23
1999.....	58748	23
2000.....	58578	23
2001.....	66256	26
2002.....	71551	28
2003.....	76389	30
2004.....	78181	30
2005.....	8867	3
2006.....	9174	4

Ab 2005 SGB XII, Kapitel 3. Vorjahresvergleiche sind ab 01.01.2005 somit nicht möglich.

## Sozialhilfe - Hilfe zum Lebensunterhalt in den Landkreisen 2004 und 2006 im Vergleich:

Landkreise	2004			2006	
	Anzahl	je 1000 Einwohner	Ausgaben (brutto) in Mill. Euro	Anzahl	je 1000 Einwohner
Prignitz	2136	24	7,4	331	4
Elbe-Elster	3092	25	7,4	382	3
Oberspreewald-Lausitz	5014	37	10,4	452	3
Brandenburg insgesamt	78181	30	193,5	9174	4

Ab 2005 SGB XII, Kapitel 3.

## Verschuldung:

Landkreise	beantragte Verfahren					
	insgesamt		davon			
			Unternehmen		übrige Schuldner	
	2005	2006	2005	2006	2005	2006
Prignitz	111	195	36	23	75	172
Elbe-Elster	123	177	44	43	79	134
Oberspreewald-Lausitz	192	267	47	42	145	225
Brandenburg insgesamt	4903	6020	1242	940	3661	5080

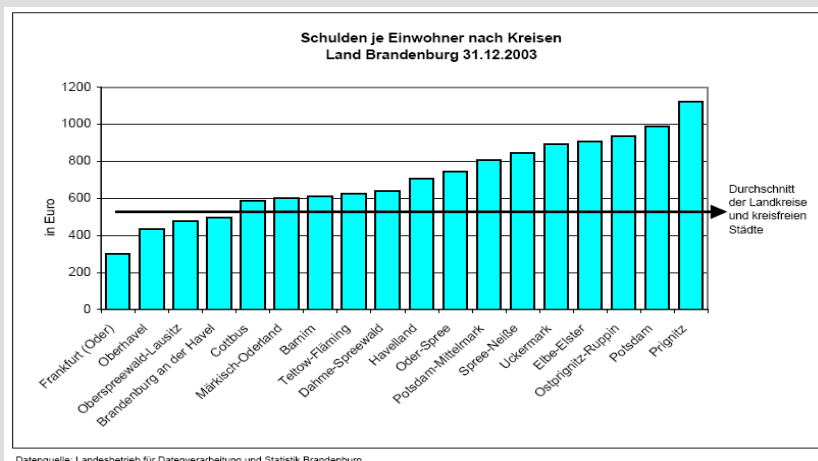
Statistisches Jahrbuch Brandenburg 2007, S. 246.

## Verschuldung 2001 - 2005:

	2001	2002	2003	2004	2005
	in Euro je Einwohner				
Brandenburg an der Havel	376	380	494	530	613
Cottbus	568	608	588	583	539
Frankfurt (Oder)	316	295	301	302	303
Potsdam	801	788	987	905	936
Barnim	648	629	612	640	611
Dahme-Spreewald	720	715	640	711	687
Elbe-Elster	879	890	906	912	808
Havelland	652	732	705	782	738
Märkisch-Oderland	617	612	603	586	582
Oberhavel	419	419	435	428	422
Oberspreewald-Lausitz	490	487	475	474	501
Oder-Spree	674	754	745	785	773
Ostprignitz-Ruppin	984	909	934	967	998
Potsdam-Mittelmark	895	857	806	818	766
Prignitz	1200	1259	1124	1021	980
Spree-Neiße	839	823	843	862	841
Teltow-Fläming	626	609	623	632	675
Uckermark	959	936	894	898	875

Brandenburger Sozialindikatoren 2006, S. 21.

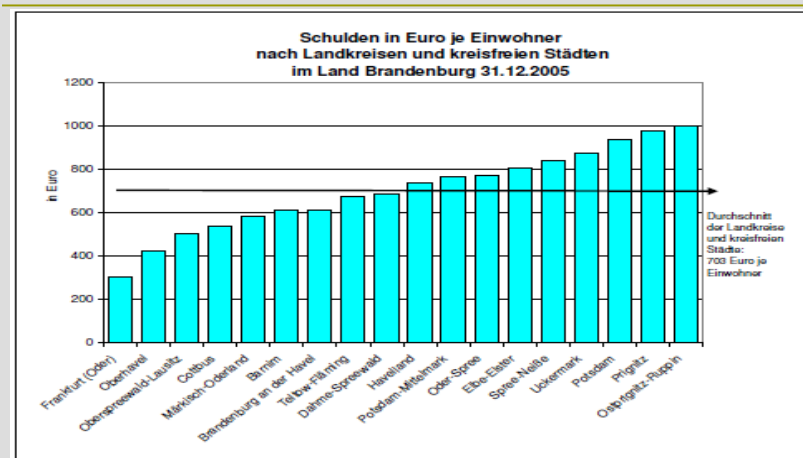
## Schuldenstand der Landkreise je Einwohner 2003:



Datenquelle: Landesbetrieb für Datenverarbeitung und Statistik Brandenburg

Brandenburger Sozialindikatoren 2004, S. 15.

## Schuldenstand der Landkreise je Einwohner 2005:



Datenquelle: Amt für Statistik Berlin-Brandenburg, Landesgesundheitsamt, eigene Berechnungen

Brandenburger Sozialindikatoren 2006, S. 21.



## Straftatenquote - Erfasste Straftaten nach Schutz- u. Präsidialbereich 2001 - 2005:

Landkreise	Fälle je 100.000 Einwohner				
	2001	2002	2003	2004	2005
Prignitz.....	8825	8430	8835	8669	7425
Elbe-Elster.....	5779	6093	6815	6036	5626
Oberspreewald-Lausitz..	8478	7871	8016	7996	7543
Brandenburg insgesamt.	9475	9422	9515	9303	8868

Brandenburger Sozialindikatoren 2006, S. 168.  
Statistik der Polizeipräsidien Perleberg, Finsterwalde, Senftenberg.

## Literatur:

- Amt für Statistik Berlin-Brandenburg (Hrsg.) (2007): Statistisches Jahrbuch Brandenburg 2007. Kulturbuch-Verlag, Berlin.
- Amt für Statistik Berlin Brandenburg (v.a. Daten auf lokaler Ebene)
- Ferchland, Rainer (Hrsg.) (2007): Sozialberichte: Was sie benennen und was sie verschweigen. Studie des Instituts für Sozialdatenanalyse e.V. Berlin - isda. Dietz Verlag, Berlin.
- Institut für angewandte Wirtschaftsforschung e.V. (Hrsg.) (1992): Landesreport Brandenburg. Verlag Die Wirtschaft, Berlin.
- Landesgesundheitsamt im LASV (Hrsg.) (2005): Brandenburger Sozialindikatoren 2004. Aktuelle Daten zur sozialen Lage im Land Brandenburg.
- Landesgesundheitsamt im LASV (Hrsg.) (2007): Brandenburger Sozialindikatoren 2006. Aktuelle Daten zur sozialen Lage im Land Brandenburg.
- Landesumweltamt Brandenburg (Hrsg.) (1996): Berlin-Brandenburg regional '96. Die Teilräume des gemeinsamen Planungsraumes. UNZE-Verlagsgesellschaft, Potsdam.